



**Výroční zpráva
Projekt Pomezí z.s.
2019**

obsah

Pomezí v roce 2019	3
Projekty v roce 2019	5
Mediální ohlasy – výběr 2019	15
Údaje o složení souboru v roce 2019	17
Obdržené dotace z veřejných zdrojů v roce 2019	18
Přehled činnosti v roce 2019	19
Kontaktní informace	27
Příloha – Podrobný rozpočet 2019	27
Příloha – Účetní uzávěrka 2019	27

Pomezí v roce 2019

Divadlo Pomezí se v roce 2019 zaměřilo jednak na další rozvíjení kontinuálního průzkumu imerzivního divadla, a jednak se zaměřilo na prozkoumávání dalších interaktivních divadelních či semi-divadelních současných formátů.

Průběžné rozvíjení možností imerzivního divadla

V roce 2019 realizovalo divadlo dvě premiéry nových inscenací imerzivního divadla. První z nich je autorskou realizací zakládajícího člena divadla Štěpána Tretiaga a tematizuje různé druhy (nejen) diváckých pohledů. *Opisy* měly premiéru 8. dubna 2019 a v linii imerzivních inscenací se jedná o více konceptuální projekt, upouštějící od zaměření na vyprávění příběhu. Druhou poté byl projekt kolektivu studentů KČD *Lístky, prosím...* s premiérou 24. července uváděný v letním bloku zabývající se politickou propagandou a manipulací, představující voličskou nejednoznačnost a částečně i totalitní praktiky politické moci.

Kromě toho byly dále uváděny dřívější úspěšné projekty *Dům v jabloních* (prem. 11. dubna 2018) orientující se na herecké scény a nelineární vyprávění detektivního příběhu a exteriérové *Pozvání* (prem. 14. června 2017) vycházející z barokních zahradních slavností, jejichž princip aktualizuje a nabízí divákům možnost spoluurčovat průběh večera. *Pozvání* se odehrálo blokově v červnu na stejném místě jako předchozího roku, tj. v areálu přírodní památky Chvalský lom, Praha 2é Horní Počernice, kde proběhla i jeho derniéra 28. června 2019.

Prozkoumávání intimních divadelních forem 1:1

V roce 2019 Pomezí realizovalo celoroční dramaturgickou linii zaměřenou na úzký kontakt diváka a herce v co nejintimnějším prostředí, tedy s důrazem na kontakt „jeden na jednoho“. Součástí této linie byla dílna *Divadlo do kapsy* pro širokou veřejnost (zúčastnilo se 10 převážně nedivadelních účastníků) zakončené poloveřejnou prezentací vzniklých 1:1 inscenací; uvedení hostujících inscenací *Nitroscope* brněnských Le Cabaret Nomade a *Veduty*; realizací vlastních produkcí *Milý Karle!* (prem. 9. října 2019) herečky Jindřišky Dudziakové zpracovávající dochovanou milostnou korespondenci jejího pradědy z průběhu první světové války, při níž divák odepisuje na přicházející korespondenční lístky, *Výlety* (prem. 9. října 2019) Jakuba Hojky iniciované dílnou Divadla do kapsy tematizující vícesmyslové vnímání a inspirované typologií tradičních čínských živlů a *Na houbách* (prem. 12. prosince 2019) Adama Krátkého a kolektivu tvůrců zabírající se asociacemi na podhoubí, rodinné vazby, kořeny a potomky; a završené prvním ročníkem *Festivalu intimního divadla*, na kterém se během jednoho dne uvedlo 10 inscenací odlišným způsobem nakládající s intimním kontaktem s divákem, work-in-progress chystaných projektů Pomezí či některých premiér, sérií „divadelních jednohubek“ vzešlých z dílny *Divadla do kapsy* a zakončené zvukovou instalací *Zvukovejce* Ridiny Ahmedové a koncertem kapely *Holinky*.

Prozkoumávání interaktivních forem na hraně divadla

Kromě plně divadelních projektů se Pomezí věnovalo i prozkoumávání dalších interaktivních forem současného performativního umění. Konkrétně se jednalo o premiéru audiowalku zakládající členky divadla Kateřiny Součkové *Nad městem* (prem. 9. října 2019), který provádí

diváka po oblasti bývalé nouzové kolonie Kotlaska a premiéru narativního prostoru *Za dveřmi čp. 21* (prem. 19. října 2019) autorského týmu kolem architektky a výtvarnice Barbory Klapalové, který pouze scénografickými, architektonickými a zvukovými prostředky vypráví příběh rozpadu mladé rodiny ze dvou perspektiv, buď z pohledu rodičů, nebo z pohledu jejich malé dcery.

Kromě těchto dramaturgických linií divadlo dále pokračovalo ve spolupráci s Národním muzeem při uvádění interaktivní inscenace *Popel a náprstky* (prem. 6. listopadu 2018) o životě a odkazu Vojty Náprstka a v srpnu byl znovu dvakrát uveden úspěšný larp *Cien Años de Soledad* (první uvedení 25.–28. srpna 2016) adaptující román *Sto roků samoty*.

Projekty v roce 2019

premiéry v roce 2019

Opisy

premiéra 8. dubna 2019

imersivní inscenace

Pomezí

Za Poříčskou bránou 7, Praha 8

námět, scénář Štěpán Tretiag, Lukáš Černý a kolektiv

režie Štěpán Tretiag

dramaturgie Lukáš Černý

scénografie Karolína Kotrbová, Tereza Tretiagová

kostýmy Andrea Berecková, Veronika Svobodová

sound design Václav Šafka

hrají Vojtěch Bartoš, Andrea Berecková, Jakub Hojka, Adam Krátký, Kateřina Neznalová (Dvořáková), Jiří Šimek



<https://pomezí.com/projekt/opisy>

<https://opisy.pomezí.com/>

„Stálého není naprosto nic, a to ani v bytí našem, ani v bytí věcí mimo nás.“

(M. de Montaigne, Eseje)

Co vidíte, když pozorujete druhého člověka? A co když se díváte na milovanou osobu - milujete v ní to jiné, cizí a záhadné, nebo naopak to známé, vám podobné? Nevšední spisovatel, který si říká Opisovač, zhotovuje psané portréty na zakázku. Nabídky využijí čtyři lidé. Co to s nimi udělá? Jak to změní jejich pohled na sebe sama a jejich pohled na druhého? Dokáže Opisovač nahlédnout na dno jejich duše?

Opisy jsou průhledem do světa, kde každý pohled má svou délku, hloubku i hodnotu. Jedná se o minimalistické a intimní dílo, které se zaměřuje na pomalé plynutí času a vnitřní pnutí jednotlivých postav, ukrývající se i za nepatrným pohybem ruky, jež právě upustila pomeranč nebo kartáčem uhladila vlasy... Diváci se noří do meditativního světa představení, který otevírá zvláštní druh citlivosti k viděným obrazům a nabízí podněty pro vlastní imaginaci.

vznik inscenace podpořily Ministerstvo kultury ČR, Státní fond kultury ČR, Magistrát Hlavního města Prahy, MČ Praha 8

Lístky, prosím...

premiéra 24. července 2019

imerzivní inscenace

Pomezí

Za Poříčskou bránou 7, Praha 8

režie a dramaturgie Vít Malota, Kateřina
Popiolková, Kateřina
Studená

scénografie a kostýmy Veronika Svobodová

grafika Anna Hoskovcová

hudba Jakub Borovanský

hrají Filip Jáša, Martina Jindrová, Barbora Křupková, Renáta Matějíčková,
Stavros Pozidis, Anežka Šťastná, Petr Urban, Tomáš Wisser



<https://pomezí.com/projekt/listky-prosim>

Osmnáct měsíců nového kalendáře po „tom“ dni se vláda prozatímního tribunálu chýlí ke konci. A přesto ostatním stále víc a víc zasahuje do života. Je lepší vyčkávat? Věřit v obrat? Nebo zasáhnout? Dokáže vůbec člověk prohlédnout skutečné záměry ostatních? Nebo je sebe prezentace důležitější než skutky? Pokud vnímá každý realitu jinak, kudy vede nejlepší cesta? Osudy několika lidí stojících na různých stranách se protnou v období před blížícími se volbami. A rozhodnutí, na čí stranu se přiklonit spočívá na každém z nás.

Lístky, prosím... jsou inscenací imerzivního divadla, při němž si divák může vybírat, komu či čemu bude věnovat svou pozornost. Může sledovat vybranou postavu, prozkoumávat scénografické detaily prostoru či si volněji zažívat pobyt ve fiktivním poválečném prostoru chystajícím se na první demokratické volby.

vznik inscenace podpořila Akademie múzických umění v Praze

Nad městem

premiéra 9. října 2019

audiowalk

exteriér

okolí Palmovky a bývalé nouzové kolonie
Kotlaska, Praha 8

scénář, režie, sound design Kateřina Součková
dramaturgie Lenka Veverková

zvuk Matouš Sýs, Václav
Šafka

grafický design Barbora Haplová

vývoj aplikace Martin Kopeček

zvukové nahrávky Vojtěch Bartoš, Kateřina Císařová



<https://pomezi.com/projekt/nad-mestem>

<https://nadmestem.pomezi.com/>

V audiowalku *Nad městem* následujete hlas ze sluchátek, který vás provází trasou skrze nečekaná místa v pražské Libni. Hlas vás po celou dobu procházky nejen naviguje, ale stává se i vypravěčem, jehož perspektivou začínáte vnímat okolní svět.

Procházíte kolem díry ve skle zacpané novinami. A dál kolem plechové ohrady, za níž vykukuje okýnko křivé zelené budky. Myšlenky se při chůzi zachytávají o zábradlí i o přechod a nenápadně se pokoušejí spojit do jednoho příběhu. Jdete asi hodinu, až se ocitnete v úplně neznámých souřadnicích. Na odlehleém místě, které se vznáší vysoko nad městem. Tam, kde se obraz a zvuk rozklídí, jako by nikdy nepatřily k sobě.

vznik inscenace podpořily Ministerstvo kultury ČR

Za dveřmi čp. 21

premiéra 19. října 2019

narativní prostor

Pomezí

Za Poříčskou bránou 7, Praha 8

námět	Barbora Klapalová
koncept a realizace	Barbora Klapalová, Ondřej Levý, Martin Sucharda, Matěj Sybr
textové materiály	Kateřina Hubená, Petr Kuběnský
sound design	Marek Mrkvička
zvukové nahrávky	Vojtěch Bartoš, Kateřina Neznalová (Dvořáková)



<https://pomezi.com/projekt/za-dvermi-cp-21>

<https://zadvermi.pomezi.com/>

Kdesi na sídlišti, dům čp. 21. Vystupuješ po schodišti, zahýbáš za roh a stojíš před dveřmi. Je to byt jako každý jiný. Se vším, co k tomu patří. Nádech a výdech. Pomalu bereš za kliku a vstoupíš. Jaké to je, nahlédnout někomu za dveře? Neznal jsi je, ale postupně zjišťuješ, že jejich svět se od toho tvého tolik neliší. A to není uklidňující pocit. Budeš mít odvahu jít do další místnosti, ponořit se hlouběji do osudu rodiny, která zde žije? Vítej Za dveřmi čp. 21.

Za dveřmi čp. 21 má podobu tzv. narativního prostoru, tedy výtvarné instalace bez herců, která vypráví určitý příběh. Tento konkrétní se odehrává v současnosti a nabízí civilní vhled do života jedné rodiny. Divák bude postupně procházet sedmi prostory, které může svobodně zkoumat. Na každý prostor má omezený čas, takže bude záležet na jeho aktivitě, nakolik pronikne do detailů jednotlivých osudů i celého příběhu.

vznik inscenace podpořily Ministerstvo kultury ČR, Státní fond kultury ČR, Magistrát Hlavního města Prahy

Milý Karle!

premiéra 19. října 2019
interaktivní 1:1 inscenace

Pomezí
Za Poříčskou bránou 7, Praha 8

autorky Jindřiška Dudziaková, Marie
König Dudziaková
hraje Jindřiška Dudziaková



<https://pomezí.com/projekt/mily-karle>

Po Karlovi nám zbyla pokladnička, co vypadá jako autíčko, čtyři dýmky, zavírací nůž a hromádka pohlednic převázaných stuhou. Pohlednice z války a jejich odesílatelky. Odepsal jim vůbec? Jestli ano, tak co? A kdo to vůbec byl, ten Karel?

Inscenace *Milý Karle!* je intimním interaktivním divadelním představením pro jednu herečku a jednoho Karla, inspirovaná skutečnou milostnou korespondencí z první světové války. Divák přijme roli Karla a v průběhu představení bude odepisovat na došlé pohlednice, čímž vytvoří další z mnoha možných Karlových podob.

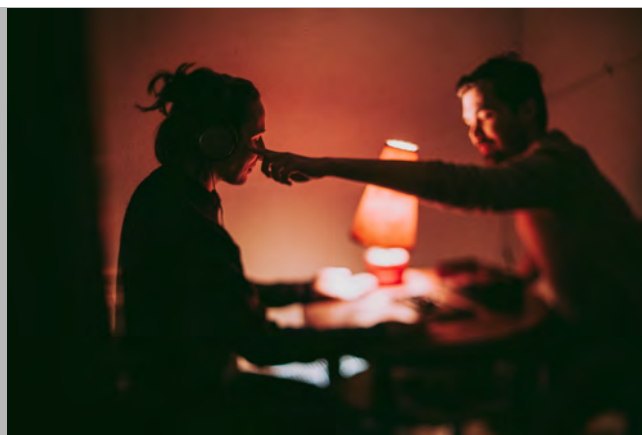
vznik inscenace podpořily jako součást projektu One on one Ministerstvo kultury ČR, Státní fond kultury ČR, Magistrát Hlavního města Prahy, MČ Praha 8

Výlety

premiéra 19. října 2019
interaktivní 1:1 inscenace

Pomezí
Za Poříčskou bránou 7, Praha 8

autor Jakub Hojka
hraje Jakub Hojka



<https://pomezí.com/projekt/vylety>

V krabičce se skrývá několik světů inspirovaných východoasijskou naukou o živlech. „Zavřete oči. Ve vaší dlani se právě nachází průvodce, který vás vezme s sebou na cestu dovnitř. Nebudete potřebovat mluvit, bude vám stačit jen váš zrak, sluch a hmat.“

Inscenace *Výlety* vznikla v rámci dílny Divadlo do kapsy. Jedná se o divadelní miniaturu pro jednoho herce a jednoho diváka, zaměřenou především na vnímání různými smysly.

vznik inscenace podpořily jako součást projektu One on one Ministerstvo kultury ČR, Státní fond kultury ČR, Magistrát Hlavního města Prahy, MČ Praha 8

Na houbách

premiéra 12. prosince 2019

interaktivní inscenace

Pomezí

Za Poříčskou bránou 7, Praha 8

autoři Heidi Hornáčková, Lenka Huláková,
Adam Krátký, Kati Linek, Adam Parks,
Mathias Straub

hrají Heidi Hornáčková, Lenka Huláková,
Adam Krátký, Kati Linek, Mathias
Straub



<https://pomezí.com/projekt/na-houbach>

Jak je to dávno, kdy jste byli naposledy "na houbách"? A jaké to bylo? A jaké by mohlo být... Podhoubí, čas nevědění, klid. Sbíráte rádi houby, i když je pak nejíte? Ptáte se sami sebe proč?

Inscenace *Na houbách* zve osm diváků na návštěvu podivného houbového bytu, kde se ponoří do podhoubí svých vzpomínek, představ a snů... a na závěr si dají večeři. Na houbách je intimní interaktivní divadelní inscenace podobná odpočinku v lese ve společnosti přátel, se kterými jste se už léta nesetkali.

vznik inscenace podpořily jako součást projektu One on one Ministerstvo kultury ČR, Státní fond kultury ČR, Magistrát Hlavního města Prahy, MČ Praha 8

Dílna: Divadlo do kapsy

termín konání březen – květen 2019

Pomezí

Za Poříčskou bránou 7, Praha 8

lektoři Vendula Bělochová, Adam Krátký

<https://pomezí.com/projekt/one-on-one>



Baví vás divadlo? Toužíte mít vlastní divadelní představení? Máte chuť podarovat své blízké netradičním dárkem? Divadlo do kapsy můžete zahrát na rodinné oslavě, při posezení s přáteli nebo i náhodnému kolemjdoucímu. Nabízíme divadelní dílnu pro každého, kdo má chuť si zkusit něco nového, kreativního a kdo by si rád vytvořil své vlastní dílo – divadelní, výtvarné, zvukové či pohybové.

Práce v malé skupině nám dovolí individuální přístup k potřebám každého z vás. Skrze hledání vlastní divadelní cesty si každý vytvoří maličké představení schované například v krabičce od sirek nebo v cukřence. Dílnu zakončíme společnou prezentací pro pozvané diváky.

Festival intimního divadla

termín konání 19. října 2019

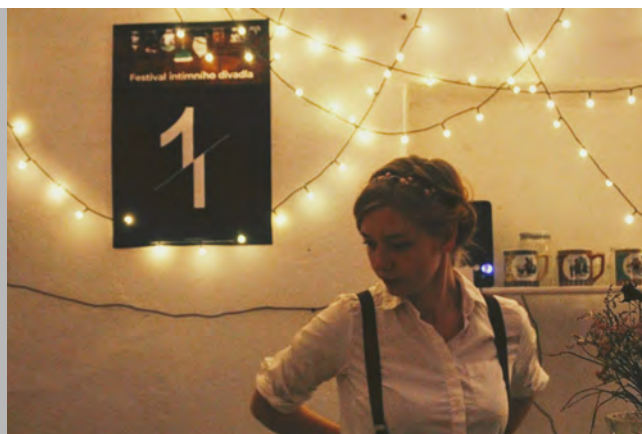
Pomezí

Za Poříčskou bránou 7, Praha 8

dramaturgie a produkce Lukáš Brychta,
Adam Krátký,
Kristýna Matolínová

<https://pomezí.com/projekt/one-on-one>

<https://pomezí.com/files/FIDprogram2019.pdf>



Přemýšleli jste někdy nad divadelním představením jako nad kombinací chutí?

Jak by různé divadelní inscenace chutnaly? Zašli byste si raději na něco hořce intelektuálního se syrovými tóny a nebo hravě sladkého s exotickou vůní? Během Festivalu intimního divadla bude každému divákovi namíchán divadelní koktejl podle jeho přání.

Festival intimního divadla je vyvrcholením celoroční práce Pomezí zaměřující se na mapování netradiční divadelní formy: inscenací pro jednoho či jen několik diváků, při kterých je kladen důraz na intimní atmosféru a bezprostřední spolubytí diváků a herců. Přijďte se ponořit do festivalové atmosféry a ochutnat naše divadelní koktejly.

Hlavní program festivalu je uspořádán do bloku, který se odehraje během víkendu několikrát a do kterého je namícháno devět různorodých inscenací. Zakoupením vstupenky získá divák svůj originální divadelní koktejl, který bude obsahovat čtyři různá představení. Divák nebude znát dopředu, která představení navštíví. Jeho koktejl mu bude namíchán barmany až na místě, na základě rozhovoru o jeho preferencích a chutích.

Kromě hlavního blokového programu bude na festivalu k vidění množství drobných 1:1 představeních vzešlých z letošní dílny Divadla do kapsy, série 1:1 přednášek a především dvě premiéry nových projektů Pomezí: narativní instalace Za dveřmi čp. 21 a dvougenerační 1:1 inscenace Na houbách. Sobotní večer bude zakončen koncertem skupiny Holinky (jejíž část jste mohli zaslechnout na některých uvedených letošních Pozvání) a participativní zvukovou instalací Zvukovejce.

vznik festivalu podpořily jako součást projektu One on one Ministerstvo kultury ČR, Státní fond kultury ČR, Magistrát Hlavního města Prahy, MČ Praha 8

stávající projekty uváděné v roce 2019

Dům v jabloních

premiéra 11. dubna 2018

imervivní inscenace

Winternitzova vila

Na Cihlářce 10, Praha 5

námět, scénář	Lukáš Brychta, Kateřina Součková, Štěpán Tretiag, ve spolupráci Pavel Gotthard
režie	Lukáš Brychta, Štěpán Tretiag
dramaturgie	Kateřina Součková
dialogy	Pavel Gotthard
scénografie	Eva Justichová, Natálie Rajnišová
kostýmy	Eva Justichová
sound design	Martin Klusák
hudební doprovod	Barbora Zmeková
hraji	Sára Arnsteinová / Kateřina Neznalová (Dvořáková), Vojtěch Bartoš, Andrea Berecková, Jiří Böhm, Kateřina Císařová / Jindřiška Dudziaková, Adam Krátký, Nataša Mikulová



<https://pomezi.com/projekt/dum-v-jablonich>

<https://vjablonich.pomezi.com/>

Na vernisáži ve vile pana Apfelsteina mezi hosty proplouvá i sedm lidí, kteří se zde nacházeli včera večer právě v době, kdy se ztratila soška Dům v jabloních. To, co si z té chvíle pamatují, má ovšem nejen různé podoby, ale i skrytá zákoutí, která ovlivňují jejich ochotu o tomto večeru pravdivě vypovídat. S Dómem v jabloních je totiž každý z nich svázán touhou tak křehkou, že by ji snad šlo zahlédnout jen skrze sklo Skleněných zahrad vystavených dole v hale.

V symbolisticky laděném detektivním příběhu se divák propadá stále hlouběji do vzpomínek postav, kde se postupně skrze jejich charaktery odhalují i palčivá témata meziválečných let v tehdejší Československu. Autorská inscenace nahlíží tuto dobu současnou optikou, z níž se zdá tehdejší nejistota z budoucnosti, neschopnost komunikovat napříč sociálními vrstvami či potřeba nalézt pevný domov nanejvýš aktuální i dnes.

uvádění inscenace podpořily Ministerstvo kultury ČR, Magistrát Hlavního města Prahy, MČ Praha 5

Popel a náprstky

premiéra 6. listopadu 2018
interaktivní inscenace s edukativním přesahem

Historická knihovna Vojty Náprstka,
Náprstkovo muzeum
Betlémské náměstí 1, Praha 1

uváděno ve spolupráci s Národním muzeem

námět, scénář a režie Lukáš Brychta a kolektiv
dramaturgie Kateřina Kykalová
kostýmy Andrea Berecková
hrají Vojtěch Bartoš, Andrea Berecková / Anežka Šťastná, Jindřiška Dudziaková,
Adam Krátký, Kateřina Neznalová (Dvořáková)



<https://pomezi.com/projekt/popel-a-naprstky>
<https://www.nm.cz/poradame/akce/popel-a-naprstky>

Interaktivní inscenace *Popel a náprstky* vznikla pro prostor původní knihovny Vojty Náprstka, která v jeho časech sloužila jako důležité místo společenských setkání a proslula také přednáškami, které se v ní konaly. Divák má možnost poznat toto místo i osobnost Vojty Náprstka skrze návštěvu první akce, kterou pořádá současný Klub přátel Vojty Náprstka:

Klub přátel Vojty Náprstka si Vás dovoluje pozvat na přednášku týkající se jedné z největších postav české historie druhé poloviny 19. století.

Co z těla zbylo, snadně se vejde v nádobu malou, srdce jeho veliké přece však nosilo v sobě celý svět. (epitaf od Julia Zeyera)

uvádění inscenace podpořilo Národní muzeum

Pozvání

premiéra 14. června 2017
děníera 28. června 2019
exteriérová imerzivní inscenace

Chvalský lom
Ve Zličí 1, Praha 20

námět, scénář Lukáš Brychta, Kateřina Součková, Štěpán Tretiag
režie Lukáš Brychta, Kateřina Součková, Štěpán Tretiag
dramaturgie Kateřina Součková
scénografie Tereza Gsöllhoferová, Anna Hoskovcová, Eva Justichová, Natálie Rajnišová a další
kostýmy Eva Justichová



hrají Kryštof Bartoš / Denis Šafařík, Vojtěch Bartoš, Andrea Berecková, Eva Burešová, Jindřiška Dudziaková / Anna Marie Krušinová, Jakub Hojka, Anna Kratochvílová, Pavel Kozohorský, Adam Krátký, Kateřina Neznalová, Lumíra Přichystalová / Anna Marie Krušinová, Jiří Šimek / Jiří Kniha

<https://pomezi.com/projekt/pozvani>

<https://pozvani.pomezi.com/>

Ti, kdo přijímají pozvání na zahradní slavnost, netuší, že je zde hranice mezi realitou a snem tak tenká, že ji s padajícím soumrakem překročí, aniž si toho povšimnou. Před návštěvníky se objevují tajná zákoutí i spletité příběhy dvanácti čestných hostů, až se postupně v zahradě začínají pomalu ztrácet. Stávají se tak součástí hry pana S., v níž opět naleznou sami sebe až na samém konci večera – ovšem ve zcela nečekané podobě.

Pozvání se inspiruje tradicí barokních slavností a odehrává se v pražských i mimopražských exteriérových prostředích. Je alegorickým podobenstvím vycházejícím z představy, že se v nás svářejí nejrůznější vlastnosti, z nichž žádná není primárně dobrá či špatná, ale záleží jen na tom, s jakými jinými vlastnostmi je propojíme. A sami sebe potom potkáváme a nahlížíme až v tom, na co se ve světě kolem rozhodneme dívat.

uvádění inscenace podpořily Ministerstvo kultury ČR, Magistrát Hlavního města Prahy, MČ Praha 20

Cien Años de Soledad

první uvedení 25.–28. srpna 2016

larpový projekt

bývalá hájovna, Chválkov 64

autoři a organizátoři Sarah Komarová a Lukáš Brychta, Tomáš Hampejs, Kateřina Holendová

<https://pomezi.com/projekt/cien-anos-de-soledad>

<http://cienanos.larpy.cz/>



Cien Años de Soledad je larp inspirovaný stejnojmennou knihou kolumbijského spisovatele Gabriela Garcíi Márqueze. Skrze životní zkušenost místních obyvatel přibližuje vzdálenou kulturu a bouřlivý vývoj Jižní Ameriky. Spojuje v sobě mýtické příběhy a všední každodennost. Skrze intimní vyprávění o rodinných osudech vykresluje odlišné pojetí cti, pocity izolace, nezvratnost životního údělu nebo význam komunity a její sounáležitosti.

Larp je vystavěn na výrazných herních mechanikách, které otvírají dveře jinému způsobu vyprávění. Pracuje s opakováním času i jeho zrychleným během, který ve dvou dnech obsáhne osud několika generací. Je silně skriptován a cílem účastníků je zejména hledání interpretací, výkladů a příčin chování jimi ztvárňovaných postav.

hostující projekty v roce 2019

v rámci dramaturgické linie *One on one*

Veduty

interaktivní 1:1 inscenace

Pomezí

Za Poříčskou bránou 7, Praha 8

autoři Vendula Bělochová, Jan Tomšů

hrají Vendula Bělochová, Jan Tomšů

<https://pomezí.com/projekt/one-on-one>



Performance pro jednoho a půl diváka mapující společnou cestu beze slov a cíle. Pouť hmatatelným prostorem krajiny. Když už jdeš, tak nemysli na návrat. Vendula Bělochová a Honza Tomšů rozvíjí dialog s divákem na základě intuitivního přístupu každého z účastněných.

vznik inscenace podpořila Katedra alternativního a loutkového divadla DAMU

Nitroscope

interaktivní inscenace

Pomezí

Za Poříčskou bránou 7, Praha 8

koncept, režie Aude Martin, Marie Svobodová

dramaturgická spolupráce Šimon Peták

scénografie Drahomír Stulír

video Petra Bučková

hrají Aude Martin, Ekaterina

Plechková, Marie Svobodová,

Kristýna Trojanová, Jiří Kniha



<https://pomezí.com/projekt/one-on-one>

Šest místností, šest setkání. Minutové divadlo, představení jen pro Tebe. Lehce bizarní svět, do kterého tě uvede principál. Představení skrze divadlo objektů, pohybové divadlo, film, zvuk a výtvarné umění otevírá příběh jedné kočovné rodiny. Ten začal kdesi v Kyrgystánu, kde ztracený principál našel čtyři sestry. Protože každá z nich byla něčím zvláštní a jeho snem bylo mít vlastní cirkus, rozhodl se vzít je sebou a procestovat s nimi svět. Nyní jsou zde, aby vyprávěli svůj příběh. Každá ze sester je odlišná a něčím zvláštní, čemuž se přizpůsobuje i způsob jejího vyprávění. Divák putuje z jedné místnosti do druhé a stává se součástí příběhu žen, které jsou na cestě do svého nitra

vznik inscenace podpořil Magistrát města Brna

Mediální ohlasy – výběr 2019

obecné

Divadelní noviny, Jana Soprová: Lukáš Brychta – Rádi se necháme pozvat na zajímavá místa (5. září 2019)

<https://www.divadelni-noviny.cz/lukas-brychta-radi-se-nechame-pozvat-na-zajimava-mista>

Deník N, Vladimír Mikulka: Divadlo na pomezí reality – příběh jednoho českého úspěchu (9. srpna 2019)

<https://denikn.cz/177275/divadlo-na-pomezii-reality-pribeh-jednoho-ceskeho-uspechu/>

Opisy

Lidovky, Martin J. Švejda: Záhadné dění v pavlačovém domě. Opisy od Pomezí jsou o individuálním prožívání (29. dubna 2019)

https://www.lidovky.cz/kultura/zahadne-deni-v-pavlacovem-dome-opisy-od-pomezii-jsou-o-individualnim-prozivani.A190426_093816_ln_kultura_jto

Lidové noviny, Martin J. Švejda: Záhadné dění v pavlačovém domě (26. dubna 2019, s. 9)

<https://www.lidovenoviny.cz/nahled.aspx?d=26.04.2019&e=LN-PRAHA&id=8240457>

ČRo, Vltava, Mozaika, Jana Soprová: Opisy – Pomezí (11. duben 2019; od 26.56)

<https://vltava.rozhlas.cz/poslechnete-si-zaznam-mozaiky-7892637>

MF Dnes, Tomáš Štáštka: Zpátky do Pomezí.

Tajemné Opisy opanují jedno patro vybydleného domu (8. dubna 2019)

https://www.idnes.cz/kultura/divadlo/opisy-pomezii-florenc-vybydleny-dum-imerzivni-divadlo.A190408_101847_divadlo_ts

cyklus One on one a Festival intimního divadla

Divadelní noviny, Karolína Bathory: Na dech od sebe (19. ročník, 28.–12. listopadu 2019, s. 7)

<https://www.divadelni-noviny.cz/festival-intimniho-divadla-2019>

Novinky.cz, Kristýna Lébllová: Mít divadelní představení jen pro sebe? Čím dál větší oblibě se těší divadlo pro jednoho diváka (14. března 2019)

<https://www.novinky.cz/kultura/499832-mit-divadelni-predstaveni-jen-pro-sebe-cim-dal-vetsii-oblibe-se-tesii-divadlo-pro-jednoho-divaka.html>

Lístky, prosím...

i-divadlo, Lukáš Holubec: Zákulisí volebního mumraje (23. srpna 2019)

<https://www.i-divadlo.cz/blogy/lukas-holubec/zakulisi-volebniho-mumraje>

Deník N, Vladimír Mikulka: Lístky prosím – divadlo vtažené na pomezí reality (12. srpna 2019, roč.1/č. 151, s. 12–13)

Žena-in, Veronika Bulánková: Tak trochu jiné představení. Z diváka se při něm stává herec (12. srpna 2019)

<https://zena-in.cz/clanek/tak-trochu-jine-predstaveni-z-divaka-se-pri-nem-stava-herec>

Divadelní noviny, Tereza Šafářová: U voleb za Poříčskou bránou (7. srpna 2019)

<https://www.divadelni-noviny.cz/u-voleb-za-poricskou-branou>

iDnes, Tomáš Štáštka: Předvolební propaganda je věc ošidná, přesvědčili se mladí divadelníci (27. července 2019)

https://www.idnes.cz/kultura/divadlo/listky-prosim-recenze-pomezii-imerzivni-divadlo.A190726_120808_divadlo_ts

Za dveřmi čp. 21

MF Dnes, Tomáš Štáaska: Za dveřmi čp. 21. Opuštěný byt dovede i bez herců dojemně vyprávět (10. prosince 2019)

https://www.idnes.cz/kultura/divadlo/za-dvermi-cp-21-narativni-prostor-pomezi-barbora-klapalova.A191205_161229_divadlo_ts

Tiscali, Václav Štefan: Když samotný prostor vypráví příběh. Tak trochu jiné divadlo (9. prosince 2019)

<https://zpravy.tiscali.cz/kdyz-samotny-prostor-vypravi-pribeh-tak-trochu-jine-divadlo-337178>

Deník N, Eliška Černá: Detektivem lidských osudů v atmosférickém prostoru Za dveřmi čp. 21 (8. listopadu 2019)

<https://denikn.cz/227429/detektivem-lidskych-osudu-v-atmosferickem-prostoru-za-dvermi-cp-21/>

Nad městem

ČRo, Wave, On Air, Ondřej Šebestík: Všímat si kytěk v oknech a dalmatinů ve větvích.

Audiowalk Nad městem objevuje dělnickou kolonii (26. listopadu 2019)

https://wave.rozhlas.cz/vsimat-si-kytek-v-oknech-a-dalmatinu-ve-vetvich-audiowalk-nad-mestem-objevuje-8097244?fbclid=IwAR2QOmCVuAH_zks6cZ-KxGPrhxVTNJqltweoelKAX9s_T8ZcljNqdkALgQ

Dům v jabloních

ČT2, Dobré ráno, Petr Kotrla: Imerzivní divadlo (6. prosince 2019)

<https://www.ceskatelevize.cz/ivysilani/10435049455-dobre-rano/319291310020120/obsah/737618-reportaz-imerzivni-divadlo>

DOTU, Jana Štíplová: Krádež ve Winternitzově vile: Dům v jabloních (1. dubna 2019)

<https://www.dotu.cz/clanek/kradez-ve-winternitzove-vile-dum-v-jablonich?fbclid=IwAR0EkcB5r3RcaNiyjfRTi5dcCVx6J7XNpsIsvPH1ojc0WRWZXQhXJvckeFg>

DOTU, Jana Štíplová: Diváci někdy neodhadnou, co je adekvátní a co už exhibicionismus, říká režisér divadla Pomezí (25. března 2019)

<https://www.dotu.cz/clanek/divaci-nekdy-neodhadnou-co-je-adekvatni-a-co-uz-exhibicionismus-rika-reziser-divadla-pomezí>

Informuji.cz, Andrea Morkusová: Dům v jabloních – Imerzivní divadlo, které vás přeneso do Winternitzovy vily 30. let (16. února 2019)

<https://www.informuji.cz/clanky/6113-dum-v-jablonich-imerzivni-divadlo-ktere-vas-prenese-do-winternitzovy-vily-30-let/>

Popel a náprstky

Informuji.cz, Andrea Morkusová: Popel a náprstky. Divadlo ušité na míru historické knihovně Náprstkova muzea (28. února 2019)

<https://www.informuji.cz/clanky/6177-popel-a-naprstky-divadlo-usite-na-miru-historicke-knihovne-naprstkova-muzea/>

Deník N, Eliška Černá: Na čajovém dýchánku u Jurkovičů. Muzea lákají na interaktivní divadlo (23. dubna 2019)

<https://denikn.cz/104074/na-cajovem-dychanku-u-jurkovicu-muzea-lakaji-na-interaktivni-divadlo/?ref=list&fbclid=IwAR0OxV2HWOHb-xALKqABq0ojGegtbfvArHPxbphzJaFIDEEcljNvrHj8Z3Q>

<https://denikn.cz/104074/na-cajovem-dychanku-u-jurkovicu-muzea-lakaji-na-interaktivni-divadlo/?ref=list&fbclid=IwAR0OxV2HWOHb-xALKqABq0ojGegtbfvArHPxbphzJaFIDEEcljNvrHj8Z3Q>

Údaje o složení souboru v roce 2019

Umělecké vedení souboru:

MgA. Lukáš Brychta (scénář, režie, scénografie, produkce) (předseda spolku)

Štěpán Tretiag (scénář, režie, scénografie)

MgA. Kateřina Součková (scénář, dramaturgie)

Produkční souboru:

Veronika Svobodová

Pavčina Vojtová

Produkční a technická spolupráce:

Andrea Bahlsenová, Helena Bartošová, Stanislav Kolařík, David Kolda, Andrej Kučera, Karolína Macáková, Kristýna Matolínová, Prokop Novák, Martin Ondruš, Jakub Philipp, Nadan Pojer, Veronika Růžičková, Prokop Štěpánek, Martin Váňa, Eva Volenová, Tereza Žbáňková (NM)

Umělečtí spolupracovníci:

Andrea Berecková, Jakub Borovanský, Lukáš Černý, Jindřiška Dudziaková, Tereza Gsöllhoferová, Barbora Haplová, Jakub Hojka, Heidi Hornáčková, Anna Hoskovcová, Kateřina Hubená, Lenka Huláková, Eva Justichová, Barbora Klupalová, Anežka Konečná, Ondřej Konrád, Martin Kopeček, Pavel Kopřiva, Karolína Kotrbová, Marie König Dudziaková, Anna Krajčová, Petr Kuběnský, Johana Kužílková, Ondřej Levý, Kati Linek, Vít Matola, Martin Mesároš, Marek Mrkvička, Adam Parks, Kateřina Popiolková, Mathias Straub, Kateřina Studená, Martin Sucharda, Veronika Svobodová, Matěj Sybr, Matouš Sýs, Václav Šafka, Tereza Tretiagová, Lucie Urban, Lenka Veverková, Radovan Vlk, Barbora Zmeková

Výkonní umělci:

Vojtěch Bartoš, Andrea Berecková, Vendula Bělochová, Jiří Böhm, Eva Burešová, Kateřina Císařová, Jindřiška Dudziaková, Filip Jáša, Martina Jindrová, Jakub Hojka, Heidi Hornáčková, Lenka Huláková, Jiří Kniha, Pavel Kozohorský, Adam Krátký, Anna Kratochvílová, Barbora Křupková, Anna Marie Krušinová, Kati Linek, Renáta Matějčíková, Nataša Mikulová, Kateřina Neznalová (Dvořáková), Stavros Pozidis, Lumíra Přichystalová, Mathias Straub, Denis Šafařík, Jiří Šimek, Sára Šimek Arnsteinová, Anežka Šťastná, Jan Tomšů, Petr Urban, Tomáš Weisser

Obdržené dotace z veřejných zdrojů v roce 2019

2019		
projekt	poskytovatel	částka
Celoroční činnost uskupení Pomezí 2019	Ministerstvo kultury, odbor um., lit. a knih.	420 000 Kč
Celoroční činnost uskupení Pomezí 2019	Magistrát Hlavního města Prahy	200 000 Kč
Opisy (Portréty)	Státní fond kultury ČR	70 000 Kč
One-on-one	Státní fond kultury ČR	55 000 Kč
Za dveřmi	Státní fond kultury ČR	70 000 Kč
Dům v jabloních	MČ Praha 5	70 000 Kč
Celoroční činnost uskupení Pomezí 2019 na území MČ Prahy 8	MČ Praha 8	16 200 Kč
Pozvání	MČ Praha 20	5 000 Kč
celkem		906 200 Kč

Přehled činnosti v roce 2019

Projekt Pomezí z.s. přehled realizovaných projektů v roce 2019			
únor			
3. 2. 2019	Dům v jabloních		<i>Winternitzova vila, Na Cihlářce 209210, 150 00 Praha 5 – Smíchov</i>
7. 2. 2019	Dům v jabloních		<i>Winternitzova vila, Na Cihlářce 209210, 150 00 Praha 5 – Smíchov</i>
8. 2. 2019	Dům v jabloních		<i>Winternitzova vila, Na Cihlářce 209210, 150 00 Praha 5 – Smíchov</i>
10. 2. 2019	Dům v jabloních		<i>Winternitzova vila, Na Cihlářce 209210, 150 00 Praha 5 – Smíchov</i>
25. 2. 2019	Popel a náprstky	2x	<i>Knihovna Vojty Náprstka, Náprstkovo museum, Betlémské náměstí 1, 110 00 Praha 1</i>
26. 2. 2019	Popel a náprstky	2x	<i>Knihovna Vojty Náprstka, Náprstkovo museum, Betlémské náměstí 1, 110 00 Praha 1</i>
březen			
6. 3. 2019	Dům v jabloních		<i>Winternitzova vila, Na Cihlářce 209210, 150 00 Praha 5 – Smíchov</i>
8. 3. 2019	Dům v jabloních		<i>Winternitzova vila, Na Cihlářce 209210, 150 00 Praha 5 – Smíchov</i>
9. 3. 2019	Dům v jabloních		<i>Winternitzova vila, Na Cihlářce 209210, 150 00 Praha 5 – Smíchov</i>
10. 3. 2019	Dům v jabloních		<i>Winternitzova vila, Na Cihlářce 209210, 150 00 Praha 5 – Smíchov</i>
12. 3. 2019	1:1 Veduty	host	<i>Pomezí, Za Poříčskou bránou 284/7, 186 00 Praha 8 – Karlín</i>
13. 3. 2019	1:1 Veduty	host	<i>Pomezí, Za Poříčskou bránou 284/7, 186 00 Praha 8 – Karlín</i>
14. 3. 2019	1:1 Veduty	host	<i>Pomezí, Za Poříčskou bránou 284/7, 186 00 Praha 8 – Karlín</i>
18. 3. 2019	Popel a náprstky	2x	<i>Knihovna Vojty Náprstka, Náprstkovo museum, Betlémské náměstí 1, 110 00 Praha 1</i>

19. 3. 2019	Popel a náprstky	2x	<i>Knihovna Vojty Náprstka, Náprstkovo museum, Betlémské náměstí 1, 110 00 Praha 1</i>
26. 3. 2019	1:1 Divadlo do kapsy	dílna	<i>Pomezí, Za Poříčskou bránou 284/7, 186 00 Praha 8 – Karlín</i>
duben			
1. 4. 2019	Popel a náprstky	2x	<i>Knihovna Vojty Náprstka, Náprstkovo museum, Betlémské náměstí 1, 110 00 Praha 1</i>
4. 4. 2019	Popel a náprstky	2x	<i>Knihovna Vojty Náprstka, Náprstkovo museum, Betlémské náměstí 1, 110 00 Praha 1</i>
5. 4. 2019	Opisy	veřejná generálka	<i>Pomezí, Za Poříčskou bránou 284/7, 186 00 Praha 8 – Karlín</i>
6. 4. 2019	Opisy	veřejná generálka	<i>Pomezí, Za Poříčskou bránou 284/7, 186 00 Praha 8 – Karlín</i>
8. 4. 2019	Opisy	premiéra	<i>Pomezí, Za Poříčskou bránou 284/7, 186 00 Praha 8 – Karlín</i>
10. 4. 2019	Dům v jabloních		<i>Winternitzova vila, Na Cihlářce 209210, 150 00 Praha 5 – Smíchov</i>
10. 4. 2019	1:1 Veduty	host	<i>Pomezí, Za Poříčskou bránou 284/7, 186 00 Praha 8 – Karlín</i>
11. 4. 2019	Dům v jabloních		<i>Winternitzova vila, Na Cihlářce 209210, 150 00 Praha 5 – Smíchov</i>
11. 4. 2019	1:1 Veduty	host	<i>Pomezí, Za Poříčskou bránou 284/7, 186 00 Praha 8 – Karlín</i>
15. 4. 2019	1:1 Divadlo do kapsy	dílna	<i>Pomezí, Za Poříčskou bránou 284/7, 186 00 Praha 8 – Karlín</i>
16. 4. 2019	Opisy		<i>Pomezí, Za Poříčskou bránou 284/7, 186 00 Praha 8 – Karlín</i>
25. 4. 2019	Opisy		<i>Pomezí, Za Poříčskou bránou 284/7, 186 00 Praha 8 – Karlín</i>
29. 4. 2019	Opisy		<i>Pomezí, Za Poříčskou bránou 284/7, 186 00 Praha 8 – Karlín</i>
30. 4. 2019	Opisy		<i>Pomezí, Za Poříčskou bránou 284/7, 186 00 Praha 8 – Karlín</i>
květen			
8. 5. 2019	Opisy		<i>Pomezí, Za Poříčskou bránou 284/7, 186 00 Praha 8 – Karlín</i>

13. 5. 2019	1:1 Divadlo do kapsy	dílna + uzavřená prezentace	<i>Pomezí, Za Poříčskou bránou 284/7, 186 00 Praha 8 – Karlín</i>
15. 5. 2019	Opisy		<i>Pomezí, Za Poříčskou bránou 284/7, 186 00 Praha 8 – Karlín</i>
16. 5. 2019	Dům v jabloních		<i>Winternitzova vila, Na Cihlářce 209210, 150 00 Praha 5 – Smíchov</i>
17. 5. 2019	Dům v jabloních		<i>Winternitzova vila, Na Cihlářce 209210, 150 00 Praha 5 – Smíchov</i>
20. 5. 2019	Opisy		<i>Pomezí, Za Poříčskou bránou 284/7, 186 00 Praha 8 – Karlín</i>
21. 5. 2019	1:1 Nitroscope	host, 2x	<i>Pomezí, Za Poříčskou bránou 284/7, 186 00 Praha 8 – Karlín</i>
22. 5. 2019	1:1 Nitroscope	host, 2x	<i>Pomezí, Za Poříčskou bránou 284/7, 186 00 Praha 8 – Karlín</i>
25. 5. 2019	Opisy		<i>Pomezí, Za Poříčskou bránou 284/7, 186 00 Praha 8 – Karlín</i>
26. 5. 2019	Opisy		<i>Pomezí, Za Poříčskou bránou 284/7, 186 00 Praha 8 – Karlín</i>
28. 5. 2019	Opisy		<i>Pomezí, Za Poříčskou bránou 284/7, 186 00 Praha 8 – Karlín</i>
	červen		
1. 6. 2019	1:1 Na houbách	workshop	<i>Pomezí, Za Poříčskou bránou 284/7, 186 00 Praha 8 – Karlín</i>
19. 6. 2019	Pozvání	obnovená premiéra	<i>Chvalský lom, Ve Zličí 1, 193 00 Praha 20 – Horní Počernice</i>
20. 6. 2019	Pozvání		<i>Chvalský lom, Ve Zličí 1, 193 00 Praha 20 – Horní Počernice</i>
21. 6. 2019	Pozvání		<i>Chvalský lom, Ve Zličí 1, 193 00 Praha 20 – Horní Počernice</i>
22. 6. 2019	Pozvání		<i>Chvalský lom, Ve Zličí 1, 193 00 Praha 20 – Horní Počernice</i>
24. 6. 2019	Pozvání		<i>Chvalský lom, Ve Zličí 1, 193 00 Praha 20 – Horní Počernice</i>
25. 6. 2019	Pozvání		<i>Chvalský lom, Ve Zličí 1, 193 00 Praha 20 – Horní Počernice</i>
26. 6. 2019	Pozvání		<i>Chvalský lom, Ve Zličí 1, 193 00 Praha 20 – Horní Počernice</i>
27. 6. 2019	Pozvání		<i>Chvalský lom, Ve Zličí 1, 193 00 Praha 20 – Horní Počernice</i>
28. 6. 2019	Pozvání	derniéra	<i>Chvalský lom, Ve Zličí 1, 193 00 Praha 20 – Horní Počernice</i>

5. 9. 2019	Dům v jabloních		<i>Winternitzova vila, Na Cihlářce 209210, 150 00 Praha 5 – Smíchov</i>
9. 9. 2019	Lístky, prosím...		<i>Pomezí, Za Poříčskou bránou 284/7, 186 00 Praha 8 – Karlín</i>
10. 9. 2019	Lístky, prosím...		<i>Pomezí, Za Poříčskou bránou 284/7, 186 00 Praha 8 – Karlín</i>
	říjen		
2. 10. 2019	Dům v jabloních		<i>Winternitzova vila, Na Cihlářce 209210, 150 00 Praha 5 – Smíchov</i>
3. 10. 2019	Dům v jabloních		<i>Winternitzova vila, Na Cihlářce 209210, 150 00 Praha 5 – Smíchov</i>
4. 10. 2019	Lístky, prosím...		<i>Pomezí, Za Poříčskou bránou 284/7, 186 00 Praha 8 – Karlín</i>
6. 10. 2019	Dům v jabloních		<i>Winternitzova vila, Na Cihlářce 209210, 150 00 Praha 5 – Smíchov</i>
7. 10. 2019	Lístky, prosím...		<i>Pomezí, Za Poříčskou bránou 284/7, 186 00 Praha 8 – Karlín</i>
8. 10. 2019	Lístky, prosím...		<i>Pomezí, Za Poříčskou bránou 284/7, 186 00 Praha 8 – Karlín</i>
9. 10. 2019	Lístky, prosím...		<i>Pomezí, Za Poříčskou bránou 284/7, 186 00 Praha 8 – Karlín</i>
14. 10. 2019	Opisy		<i>Pomezí, Za Poříčskou bránou 284/7, 186 00 Praha 8 – Karlín</i>
16. 10. 2019	Popel a náprstky	2x	<i>Knihovna Vojty Náprstka, Náprstkovo museum, Betlémské náměstí 1, 110 00 Praha 1</i>
19. 10. 2019	Festival intimního divadla	festival	<i>Pomezí, Za Poříčskou bránou 284/7, 186 00 Praha 8 – Karlín</i>
19. 10. 2019	Za dveřmi čp. 21	první uvedení, 4x	<i>Pomezí, Za Poříčskou bránou 284/7, 186 00 Praha 8 – Karlín</i>
19. 10. 2019	Milý Karle!	premiéra, 2x	<i>Pomezí, Za Poříčskou bránou 284/7, 186 00 Praha 8 – Karlín</i>
19. 10. 2019	Výlety	premiéra, 2x	
19. 10. 2019	Na houbách	2x, work-in-progress	<i>Pomezí, Za Poříčskou bránou 284/7, 186 00 Praha 8 – Karlín</i>
21. 10. 2019	Opisy		<i>Pomezí, Za Poříčskou bránou 284/7, 186 00 Praha 8 – Karlín</i>
24. 10. 2019	Opisy		<i>Pomezí, Za Poříčskou bránou 284/7, 186 00 Praha 8 – Karlín</i>

24. 10. 2019	Milý Karle!		<i>Pomezí, Za Poříčskou bránou 284/7, 186 00 Praha 8 — Karlín</i>
25. 10. 2019	Opisy		<i>Pomezí, Za Poříčskou bránou 284/7, 186 00 Praha 8 — Karlín</i>
29. 10. 2019	Za dveřmi čp. 21		<i>Pomezí, Za Poříčskou bránou 284/7, 186 00 Praha 8 — Karlín</i>
30. 10. 2019	Dům v jabloních		<i>Winternitzova vila, Na Cihlářce 209210, 150 00 Praha 5 — Smíchov</i>
31. 10. 2019	Dům v jabloních		<i>Winternitzova vila, Na Cihlářce 209210, 150 00 Praha 5 — Smíchov</i>
31. 10. 2019	Za dveřmi čp. 21		<i>Pomezí, Za Poříčskou bránou 284/7, 186 00 Praha 8 — Karlín</i>
	listopad		
1.11.2019	Opisy		<i>Pomezí, Za Poříčskou bránou 284/7, 186 00 Praha 8 — Karlín</i>
3.11.2019	Dům v jabloních		<i>Winternitzova vila, Na Cihlářce 209210, 150 00 Praha 5 — Smíchov</i>
5.11.2019	Za dveřmi čp. 21		<i>Pomezí, Za Poříčskou bránou 284/7, 186 00 Praha 8 — Karlín</i>
6.11.2019	Milý Karle!		<i>Pomezí, Za Poříčskou bránou 284/7, 186 00 Praha 8 — Karlín</i>
7.11.2019	Dům v jabloních		<i>Winternitzova vila, Na Cihlářce 209210, 150 00 Praha 5 — Smíchov</i>
9.11.2019	Za dveřmi čp. 21		<i>Pomezí, Za Poříčskou bránou 284/7, 186 00 Praha 8 — Karlín</i>
10.11.2019	Opisy		<i>Pomezí, Za Poříčskou bránou 284/7, 186 00 Praha 8 — Karlín</i>
11.11.2019	Opisy		<i>Pomezí, Za Poříčskou bránou 284/7, 186 00 Praha 8 — Karlín</i>
11.11.2019	Milý Karle!		<i>Pomezí, Za Poříčskou bránou 284/7, 186 00 Praha 8 — Karlín</i>
12.11.2019	Popel a náprstky	2x	<i>Knihovna Vojty Náprstka, Náprstkovo museum, Betlémské náměstí 1, 110 00 Praha 1</i>
14.11.2019	Za dveřmi čp. 21		<i>Pomezí, Za Poříčskou bránou 284/7, 186 00 Praha 8 — Karlín</i>
15.11.2019	Opisy		<i>Pomezí, Za Poříčskou bránou 284/7, 186 00 Praha 8 — Karlín</i>
18.11.2019	Za dveřmi čp. 21		<i>Pomezí, Za Poříčskou bránou 284/7, 186 00 Praha 8 — Karlín</i>

19.11.2019	Dům v jabloních		<i>Winternitzova vila, Na Cihlářce 209210, 150 00 Praha 5 – Smíchov</i>
19.11.2019	Milý Karle!		<i>Pomezí, Za Poříčskou bránou 284/7, 186 00 Praha 8 – Karlín</i>
19.11.2019	Výlety		<i>Pomezí, Za Poříčskou bránou 284/7, 186 00 Praha 8 – Karlín</i>
26.11.2019	Milý Karle!		<i>Pomezí, Za Poříčskou bránou 284/7, 186 00 Praha 8 – Karlín</i>
26.11.2019	Výlety		<i>Pomezí, Za Poříčskou bránou 284/7, 186 00 Praha 8 – Karlín</i>
27.11.2019	Za dveřmi čp. 21		<i>Pomezí, Za Poříčskou bránou 284/7, 186 00 Praha 8 – Karlín</i>
30.11.2019	Za dveřmi čp. 21		<i>Pomezí, Za Poříčskou bránou 284/7, 186 00 Praha 8 – Karlín</i>
	prosinec		
2.12.2019	Opisy		<i>Pomezí, Za Poříčskou bránou 284/7, 186 00 Praha 8 – Karlín</i>
3.12.2019	Za dveřmi čp. 21		<i>Pomezí, Za Poříčskou bránou 284/7, 186 00 Praha 8 – Karlín</i>
4.12.2019	Za dveřmi čp. 21		<i>Pomezí, Za Poříčskou bránou 284/7, 186 00 Praha 8 – Karlín</i>
5.12.2019	Opisy		<i>Pomezí, Za Poříčskou bránou 284/7, 186 00 Praha 8 – Karlín</i>
6.12.2019	Popel a náprstky	2x	<i>Knihovna Vojty Náprstka, Náprstkovo museum, Betlémské náměstí 1, 110 00 Praha 1</i>
9.12.2019	Za dveřmi čp. 21		<i>Pomezí, Za Poříčskou bránou 284/7, 186 00 Praha 8 – Karlín</i>
12.12.2019	Za dveřmi čp. 21		<i>Pomezí, Za Poříčskou bránou 284/7, 186 00 Praha 8 – Karlín</i>
12.12.2019	Na houbách	premiéra, 2x	<i>Pomezí, Za Poříčskou bránou 284/7, 186 00 Praha 8 – Karlín</i>
15.12.2019	Milý Karle!		<i>Pomezí, Za Poříčskou bránou 284/7, 186 00 Praha 8 – Karlín</i>
15.12.2019	Výlety		<i>Pomezí, Za Poříčskou bránou 284/7, 186 00 Praha 8 – Karlín</i>
19.12.2019	Milý Karle!		<i>Pomezí, Za Poříčskou bránou 284/7, 186 00 Praha 8 – Karlín</i>
19.12.2019	Výlety		<i>Pomezí, Za Poříčskou bránou 284/7, 186 00 Praha 8 – Karlín</i>
21.12.2019	Na houbách	2x	<i>Pomezí, Za Poříčskou bránou 284/7, 186 00 Praha 8 – Karlín</i>

statistika	počet akcí	počet diváků/účastníků
celkově	143	5 753
projekty:	130	5 396
Opisy	23	750
Dům v jabloních	21	1 189
Pozvání	9	1 134
Popel a náprstky	18	450
Lístky, prosím...	21	1 171
Milý Karle!	9	54
Výlety	6	46
Na houbách	6	48
Za dveřmi čp. 21	16	416
Nad městem	průběžně	126
Prezentace Divadlo do kapsy (v rámci cyklu 1:1)	1	12
hostující projekty:	9	205
Veduty (v rámci cyklu 1:1)	5	85
Nitroscope (v rámci cyklu 1:1)	4	120
role-playové simulace (Iarp):	2	62
Cien Años de Soledad	2	62
další akce:	2	90
Dílna: Divadlo do kapsy (v rámci cyklu 1:1)	1	10
Festival: Festival intimního divadla (v rámci cyklu 1:1)	1	80

Kontaktní informace

Projekt Pomezí z.s.

Fráni Šrámka 2622/18
Smíchov, 150 00 Praha 5

IČ 048 31 497
vznikl 16. března 2016
zapsán u Městského soudu v Praze
pod spisovou značkou L 64924

bankovní spojení
2300966519/2010

Účelem spolku je ve spolupráci s dalšími institucemi a jednotlivci napomáhat svojí činností k propagaci, rozvoji, realizaci a výzkumu uměleckých aktivit, a to především v oblasti současného performativního umění, divadelního umění a dalších soudobých forem uměleckých projevů.

Členy spolku jsou
MgA. Lukáš Brychta (režisér) – předseda
MgA. Kateřina Součková (dramaturgyně)
BcA. Štěpán Tretiag (režisér)

Přílohy:

Příloha – Podrobný rozpočet 2019

Příloha – Účetní uzávěrka 2019

Rozpočet celkový 2019	
	Náklady
	projektu
A. NÁKLADY	
1. Provozní náklady celkem	304 885
z toho: kancelářské potřeby	5 068
spoje	745
hygienické a úklidové prostředky	1 997
technické zabezpečení zkoušek a provozu	182 035
technické zabezpečení inscenace	115 040
2. Nájem a provozní náklady související s místem realizace celkem	130 502
z toho: pronájem prostor a spotřebovaná energie v pronajatých prostorech	124 636
pronájem vybavení	5 866
3. Náklady na umělce+produkci (honoráře, DPP, DPČ)	2 103 600
z toho: účinkující	1 146 900
scénář	48 000
dramaturgie a dramaturgický dozor	153 200
režie a režijní dozor	175 500
scénografie	198 100
kostýmy	24 000
hudba	80 400
grafika	59 000
fotografie	14 300
příprava a vedení dílny	10 000
produkce	194 200
4. Náklady na výrobu scény, kostýmů a hudby celkem	296 630
z toho: materiál na kostýmy a kostýmy	37 666
výroba kostýmů	10 500
materiál na rekvizity a rekvizity	16 880
materiál na scénografii a scénografie	197 162
realizace scénografie	24 000
spotřební rekvizity	10 422

5. Náklady na propagaci celkem	72 629
z toho: tvorba a provoz internetových stránek	18 842
náklady na tisk programu/knihy	35 492
náklady na tisk reklamních předmětů	18 295
6. Ostatní náklady	55 643
z toho: poplatky za platební bránu GoPay	48 893
zajištění cateringu	4 750
účetní servis	2 000
B. NÁKLADY CELKEM	2 963 889
	Příjmy
	projektu
C. PŘÍJMY Z REALIZACE	2 055 670
1. vstupné celkem	1 848 390
Vstupné skrze platební bránu GoPay	1 800 990
Vstupné faktury	47 400
2. jiné příjmy (specifikujte)	207 280
Faktury Národní muzeum	160 000
Faktury ostatní	17 700
Program/kniha faktury	29 580
D. DALŠÍ ZDROJE KRYTÍ	941 790
1. vlastní finanční vklad žadatele	35 590
2. sponzoři celkem	0
z toho: smlouva o reklamě	0
3. dary	0
4. útvary MK (odbor umění, literatury a knihoven)	420 000
5. Magistrát Hlavního města Prahy	200 000
6. Státní fond kultury ČR	195 000
7. ostatní zdroje krytí (MČ Praha 8 [16 200] a 5 [70 000], 20 [5 000])	91 200
8. zahraniční zdroje (např. programy EU, ambasády)	0
E. PŘÍJMY CELKEM (C+D)	2 997 460
F. ROZDÍL MEZI PŘÍJMY A NÁKLADY (E-B)	33 571

ROZVAHA
v plném rozsahu
ke dni 31.12.2019
(v halěřích)

Název, sídlo a právní forma
účetní jednotky
Projekt Pomezí z.s.
Fráni Šrámka 2622/17
Praha 5
150 00

Účetní jednotka doručí:
1 x příslušnému fin. orgánu

IČO
04831497

Označení	AKTIVA	číslo řádku	Stav k prvnímu dni účetního období	Stav k posled. dni účetního období
a	b	c	1	2
A.	Dlouhodobý majetek celkem	Součet A.I. až A.IV.	1	
A. I.	Dlouhodobý nehmotný majetek celkem	Součet A.I.1. až A.I.7.	9	
A. I. 1.	Nehmotné výsledky výzkumu a vývoje	(012)	2	
A. I. 2.	Software	(013)	3	
A. I. 3.	Ocenitelná práva	(014)	4	
A. I. 4.	Drobný dlouhodobý nehmotný majetek	(018)	5	
A. I. 5.	Ostatní dlouhodobý nehmotný majetek	(019)	6	
A. I. 6.	Nedokončený dlouhodobý nehmotný majetek	(041)	7	
A. I. 7.	Poskytnuté zálohy na dlouhodobý nehmotný majetek	(051)	8	
A. II.	Dlouhodobý hmotný majetek celkem	Součet A.II.1. až A.II.10.	20	
A. II. 1.	Pozemky	(031)	10	
A. II. 2.	Umělecká díla, předměty a sbírky	(032)	11	
A. II. 3.	Stavby	(021)	12	
A. II. 4.	Hmotné movité věci a jejich soubory	(022)	13	
A. II. 5.	Pěstitelské celky trvalých porostů	(025)	14	
A. II. 6.	Dospělá zvířata a jejich skupiny	(026)	15	
A. II. 7.	Drobný dlouhodobý hmotný majetek	(028)	16	
A. II. 8.	Ostatní dlouhodobý hmotný majetek	(029)	17	
A. II. 9.	Nedokončený dlouhodobý hmotný majetek	(042)	18	
A. II. 10.	Poskytnuté zálohy na dlouhodobý hmotný majetek	(052)	19	
A. III.	Dlouhodobý finanční majetek celkem	Součet A.III.1. až A.III.6.	28	
A. III. 1.	Podíly - ovládaná nebo ovládající osoba	(061)	21	
A. III. 2.	Podíly - podstatný vliv	(062)	22	
A. III. 3.	Dluhové cenné papíry držené do splatnosti	(063)	23	
A. III. 4.	Zápůjčky organizačním složkám	(066)	24	
A. III. 5.	Ostatní dlouhodobé zápůjčky	(067)	25	
A. III. 6.	Ostatní dlouhodobý finanční majetek	(069)	26	
A. IV.	Oprávky k dlouhodobému majetku celkem	Součet A.IV.1. až A.IV.11.	40	
A. IV. 1.	Oprávky k nehmotným výsledkům výzkumu a vývoje	(072)	29	
A. IV. 2.	Oprávky k softwaru	(073)	30	
A. IV. 3.	Oprávky k ocenitelným právům	(074)	31	
A. IV. 4.	Oprávky k drobnému dlouhodobému nehmotnému majetku	(078)	32	
A. IV. 5.	Oprávky k ostatnímu dlouhodobému nehmotnému majetku	(079)	33	
A. IV. 6.	Oprávky ke stavbám	(081)	34	
A. IV. 7.	Oprávky k samostatným hmotným movitým věcem a souborům hmotných movitých věcí	(082)	35	
A. IV. 8.	Oprávky k pěstitelským celkům trvalých porostů	(085)	36	
A. IV. 9.	Oprávky k základnímu stádu a tažným zvířatům	(086)	37	
A. IV. 10.	Oprávky k drobnému dlouhodobému hmotnému majetku	(088)	38	
A. IV. 11.	Oprávky k ostatnímu dlouhodobému hmotnému majetku	(089)	39	

Označení	AKTIVA		číslo řádku	Stav k prvnímu dni účetního období	Stav k posled. dni účetního období
a	b		c	1	2
B.	Krátkodobý majetek celkem	Součet B.I. až B.IV.	41	21 872,00	55 443,00
B. I.	Zásoby celkem	Součet B.I.1. až B.I.9.	51		
B. I. 1.	Materiál na skladě	(112)	42		
B. I. 2.	Materiál na cestě	(119)	43		
B. I. 3.	Nedokončená výroba	(121)	44		
B. I. 4.	Polotovary vlastní výroby	(122)	45		
B. I. 5.	Výrobky	(123)	46		
B. I. 6.	Mladá a ostatní zvířata a jejich skupiny	(124)	47		
B. I. 7.	Zboží na skladě a v prodejnách	(132)	48		
B. I. 8.	Zboží na cestě	(139)	49		
B. I. 9.	Poskytnuté zálohy na zásoby	(314)	50		
B. II.	Pohledávky celkem	Součet B.II.1. až B.II.19.	71		
B. II. 1.	Odběratelé	(311)	52		
B. II. 2.	Směnky k inkasu	(312)	53		
B. II. 3.	Pohledávky za eskontované cenné papíry	(313)	54		
B. II. 4.	Poskytnuté provozní zálohy	(314)	55		
B. II. 5.	Ostatní pohledávky	(315)	56		
B. II. 6.	Pohledávky za zaměstnanci	(335)	57		
B. II. 7.	Pohl. za institucemi soc. zabezpečení a veřejného zdrav. pojištění	(336)	58		
B. II. 8.	Daň z příjmů	(341)	59		
B. II. 9.	Ostatní přímé daně	(342)	60		
B. II. 10.	Daň z přidané hodnoty	(343)	61		
B. II. 11.	Ostatní daně a poplatky	(345)	62		
B. II. 12.	Nároky na dotace a ostatní zúčtování se státním rozpočtem	(346)	63		
B. II. 13.	Nároky na dotace a ost. zúčt. s rozp. orgánů územ. samospr. celků	(348)	64		
B. II. 14.	Pohledávky za společníky sdruženými ve společnosti	(358)	65		
B. II. 15.	Pohledávky z pevných termínových operací a opcí	(373)	66		
B. II. 16.	Pohledávky z vydaných dluhopisů	(375)	67		
B. II. 17.	Jiné pohledávky	(378)	68		
B. II. 18.	Dohadné účty aktivní	(388)	69		
B. II. 19.	Opravná položka k pohledávkám	(391)	70		
B. III.	Krátkodobý finanční majetek celkem	Součet B.III.1. až B.III.7.	80	21 872,00	55 443,00
B. III. 1.	Peněžní prostředky v pokladně	(211)	72	21 872,00	55 443,00
B. III. 2.	Ceniny	(213)	73		
B. III. 3.	Peněžní prostředky na účtech	(221)	74		
B. III. 4.	Majetkové cenné papíry k obchodování	(251)	75		
B. III. 5.	Dluhové cenné papíry k obchodování	(253)	76		
B. III. 6.	Ostatní cenné papíry	(256)	77		
B. III. 7.	Peníze na cestě	(261)	79		
B. IV.	Jiná aktiva celkem	Součet B.IV.1. až B.IV.2.	84		
B. IV. 1.	Náklady příštích období	(381)	81		
B. IV. 2.	Příjmy příštích období	(385)	82		
	Aktiva celkem	Součet A. až B.	85	21 872,00	55 443,00

Označení	PASIVA		číslo řádku	Stav k prvnímu dni účetního období	Stav k posled. dni účetního období
a	b		c	3	4
A.	Vlastní zdroje celkem	Součet A.I. až A.II.	86	21 872,00	55 443,00
A. I.	Jmění celkem	Součet A.I.1. až A.I.3.	90		
A. I. 1.	Vlastní jmění	(901)	87		
A. I. 2.	Fondy	(911)	88		
A. I. 3.	Oceňovací rozdíly z přecenění finančního majetku a závazků	(921)	89		
A. II.	Výsledek hospodaření celkem	Součet A.II.1 až A.II.3.	94	21 872,00	55 443,00
A. II. 1.	Účet výsledku hospodaření	(963)	91	x	33 571,00
A. II. 2.	Výsledek hospodaření ve schvalovacím řízení	(931)	92	2 872,00	x
A. II. 3.	Nerozdělený zisk, neuhrazená ztráta minulých let	(932)	93	19 000,00	21 872,00
B.	Cizí zdroje celkem	Součet B.I. až B.IV.	95		
B. I.	Rezervy celkem	Hodnota B.I.1.	97		
B. I. 1.	Rezervy	(941)	96		
B. II.	Dlouhodobé závazky celkem	Součet B.II.1. až B.II.7.	105		
B. II. 1.	Dlouhodobé úvěry	(951)	98		
B. II. 2.	Vydané dluhopisy	(953)	99		
B. II. 3.	Závazky z pronájmu	(954)	100		
B. II. 4.	Přijaté dlouhodobé zálohy	(955)	101		
B. II. 5.	Dlouhodobé směnky k úhradě	(958)	102		
B. II. 6.	Dohadné účty pasivní	(389)	103		
B. II. 7.	Ostatní dlouhodobé závazky	(959)	104		
B. III.	Krátkodobé závazky celkem	Součet B.III.1. až B.III.23.	129		
B. III. 1.	Dodavatelé	(321)	106		
B. III. 2.	Směnky k úhradě	(322)	107		
B. III. 3.	Přijaté zálohy	(324)	108		
B. III. 4.	Ostatní závazky	(325)	109		
B. III. 5.	Zaměstnanci	(331)	110		
B. III. 6.	Ostatní závazky vůči zaměstnancům	(333)	111		
B. III. 7.	Závazky k institucím soc. zabezpečení a veřejného zdrav. pojištění	(336)	112		
B. III. 8.	Daň z příjmů	(341)	113		
B. III. 9.	Ostatní přímé daně	(342)	114		
B. III. 10.	Daň z přidané hodnoty	(343)	115		
B. III. 11.	Ostatní daně a poplatky	(345)	116		
B. III. 12.	Závazky ve vztahu k státnímu rozpočtu	(346)	117		
B. III. 13.	Závazky ve vztahu k rozpočtu orgánů územ. samospr. celků	(348)	118		
B. III. 14.	Závazky z upsaných nesplacených cenných papírů a podílů	(367)	119		
B. III. 15.	Závazky ke společníkům sdruženým ve společnosti	(368)	120		
B. III. 16.	Závazky z pevných termínových operací a opcí	(373)	121		
B. III. 17.	Jiné závazky	(379)	122		
B. III. 18.	Krátkodobé úvěry	(231)	123		
B. III. 19.	Eskontní úvěry	(232)	124		
B. III. 20.	Vydané krátkodobé dluhopisy	(241)	125		
B. III. 21.	Vlastní dluhopisy	(255)	126		
B. III. 22.	Dohadné účty pasivní	(389)	127		
B. III. 23.	Ostatní krátkodobé finanční výpomoci	(249)	128		

Označení	PASIVA		číslo řádku	Stav k prvnímu dni účetního období	Stav k posled. dni účetního období
a	b		c	3	4
B. IV.	Jiná pasiva celkem	Součet B.IV.1. až B.IV.2.	133		
B. IV. 1.	Výdaje příštích období	(383)	130		
B. IV. 2.	Výnosy příštích období	(384)	131		
	Pasiva celkem	Součet A. až B.	134	21 872,00	55 443,00

Sestaveno dne: 31.03.2020		Podpisový záznam statutárního orgánu účetní jednotky nebo podpisový vzor fyzické osoby, která je účetní jednotkou
Právní forma účetní jednotky	Předmět podnikání	Pozn.:

VÝKAZ ZISKU A ZTRÁTY v plném rozsahu

ke dni **31.12.2019**
(v haléřích)

Název a sídlo účetní jednotky

Projekt Pomezí z.s.
Fráni Šrámka 2622/17
Praha 5
150 00

Účetní jednotka doručí:
1 x příslušnému finančnímu orgánu

IČO
04831497

Označení	TEXT	Číslo řádku	Činnosti		
			Hlavní	Hospodářská	Celkem
			5	6	7
A.	Náklady	1			
A. I.	Spotřebované nákupy a nakupované služby Součet A.I.1. až A.I.6.	2	2 914 996,00		2 914 996,00
A. I. 1.	Spotřeba materiálu, energie a ostatních neskladovaných dodávek	3	311 490,00		311 490,00
A. I. 2.	Prodané zboží	4			
A. I. 3.	Opravy a udržování	5			
A. I. 4.	Náklady na cestovné	6			
A. I. 5.	Náklady na reprezentaci	7			
A. I. 6.	Ostatní služby	8	2 603 506,00		2 603 506,00
A. II.	Změny stavu zásob vlastní činnosti a aktivace Součet A.II.7. až A.II.9.	9			
A. II. 7.	Změna stavu zásob vlastní činnosti	10			
A. II. 8.	Aktivace materiálu, zboží a vnitroorganizačních služeb	11			
A. II. 9.	Aktivace dlouhodobého majetku	12			
A. III.	Osobní náklady Součet A.III.10. až A.III.14.	13			
A. III. 10.	Mzdové náklady	14			
A. III. 11.	Zákonné sociální pojištění	15			
A. III. 12.	Ostatní sociální pojištění	16			
A. III. 13.	Zákonné sociální náklady	17			
A. III. 14.	Ostatní sociální náklady	18			
A. IV.	Daně a poplatky Hodnota A.IV.15.	19			
A. IV. 15.	Daně a poplatky	20			
A. V.	Ostatní náklady Součet A.V.16. až A.V.22.	21	48 893,00		48 893,00
A. V. 16.	Smluvní pokuty, úroky z prodlení, ostatní pokuty a penále	22			
A. V. 17.	Odpis nedobytné pohledávky	23			
A. V. 18.	Nákladové úroky	24			
A. V. 19.	Kurové ztráty	25			
A. V. 20.	Dary	26			
A. V. 21.	Manka a škody	27			
A. V. 22.	Jiné ostatní náklady	28	48 893,00		48 893,00
A. VI.	Odpisy, prodaný majetek, tvorba a použití rezerv a opravných položek Součet A.VI.23. až A.VI.27.	29			
A. VI. 23.	Odpisy dlouhodobého majetku	30			
A. VI. 24.	Prodaný dlouhodobý majetek	31			
A. VI. 25.	Prodané cenné papíry a podíly	32			
A. VI. 26.	Prodaný materiál	33			
A. VI. 27.	Tvorba a použití rezerv a opravných položek	34			
A. VII.	Poskytnuté příspěvky Hodnota A.VII.28.	35			
A. VII. 28.	Poskytnuté členské příspěvky a příspěvky zúčtované mezi organizačními složkami	36			

Označení	TEXT	Číslo řádku	Činnosti		
			Hlavní	Hospodářská	Celkem
			5	6	7
A. VIII.	Daň z příjmů	Hodnota A.VIII.29.	37		
A. VIII. 29.	Daň z příjmů		38		
	Náklady celkem	Součet A.I. až A.VIII.	39	2 963 889,00	2 963 889,00
B.	Výnosy		40		
B. I.	Provozní dotace	Hodnota B.I.1.	41	906 200,00	906 200,00
B. I. 1.	Provozní dotace		42	906 200,00	906 200,00
B. II.	Přijaté příspěvky	Součet B.II.2. až B.II.4.	43		
B. II. 2.	Přijaté příspěvky zúčtované mezi organizačními složkami		44		
B. II. 3.	Přijaté příspěvky (dary)		45		
B. II. 4.	Přijaté členské příspěvky		46		
B. III.	Tržby za vlastní výkony a za zboží		47	2 091 260,00	2 091 260,00
B. IV.	Ostatní výnosy	Součet B.IV.5. až B.IV.10.	48		
B. IV. 5.	Smluvní pokuty, úroky z prodlení, ostatní pokuty a penále		49		
B. IV. 6.	Platby za odepsané pohledávky		50		
B. IV. 7.	Výnosové úroky		51		
B. IV. 8.	Kursově zisky		52		
B. IV. 9.	Zúčtování fondů		53		
B. IV. 10.	Jiné ostatní výnosy		54		
B. V.	Tržby z prodeje majetku	Součet B.V.11. až B.V.15.	55		
B. V. 11.	Tržby z prodeje dlouhodobého nehmotného a hmotného majetku		56		
B. V. 12.	Tržby z prodeje cenných papírů a podílů		57		
B. V. 13.	Tržby z prodeje materiálu		58		
B. V. 14.	Výnosy z krátkodobého finančního majetku		59		
B. V. 15.	Výnosy z dlouhodobého finančního majetku		60		
	Výnosy celkem	Součet B.I. až B.V.	61	2 997 460,00	2 997 460,00
C.	Výsledek hospodaření před zdaněním	ř. 61 - (ř. 39 - ř.37)	62	33 571,00	33 571,00
D.	Výsledek hospodaření po zdanění	ř. 62 - ř. 37	63	33 571,00	33 571,00

Sestaveno dne: 31.03.2020		Podpisový záznam statutárního orgánu účetní jednotky nebo podpisový vzor fyzické osoby, která je účetní jednotkou
Právní forma účetní jednotky	Předmět podnikání	Pozn.:

Číslo účtu	Název účtu	Počáteční stav	Obraty za období MD	Obraty za období D	Obraty rozdíl	Koncový stav
Náklady						
501711	kanc.potřeby	0,00	5 068,00	0,00	5 068,00	5 068,00
501712	hygien.a úklid.prostředky	0,00	1 997,00	0,00	1 997,00	1 997,00
501713	materiál na kostýmy	0,00	37 666,00	0,00	37 666,00	37 666,00
501714	materiál na rekvizity	0,00	16 880,00	0,00	16 880,00	16 880,00
501715	materiál na scénografii	0,00	197 162,00	0,00	197 162,00	197 162,00
501716	reklamní předměty	0,00	18 295,00	0,00	18 295,00	18 295,00
501718	spotřební rekvizity	0,00	6 785,00	0,00	6 785,00	6 785,00
501719	realizace scénografie	0,00	27 637,00	0,00	27 637,00	27 637,00
50x	Spotřebované nákupy	0,00	311 490,00	0,00	311 490,00	311 490,00
518000	spoje	0,00	745,00	0,00	745,00	745,00
518001	příprava a vedení dílny	0,00	10 000,00	0,00	10 000,00	10 000,00
518002	pronájem vybavení	0,00	5 866,00	0,00	5 866,00	5 866,00
518004	grafika	0,00	73 300,00	0,00	73 300,00	73 300,00
518005	scénář	0,00	48 000,00	0,00	48 000,00	48 000,00
518007	tvorba a provoz internet.stránek	0,00	18 842,00	0,00	18 842,00	18 842,00
518010	náklady na tisk programu/knihy	0,00	35 492,00	0,00	35 492,00	35 492,00
518011	zajištění cateringu	0,00	4 750,00	0,00	4 750,00	4 750,00
518710	hudba	0,00	80 400,00	0,00	80 400,00	80 400,00
518711	technické zabezpečení provozu	0,00	164 035,00	0,00	164 035,00	164 035,00
518712	technické zabezpečení inscenace	0,00	133 040,00	0,00	133 040,00	133 040,00
518713	pronájem	0,00	124 636,00	0,00	124 636,00	124 636,00
518715	dramaturgie+draturgický dozor	0,00	153 200,00	0,00	153 200,00	153 200,00
518716	režie + režijní dozor	0,00	175 500,00	0,00	175 500,00	175 500,00
518717	produkce+inspice	0,00	194 200,00	0,00	194 200,00	194 200,00
518719	účetní	0,00	2 000,00	0,00	2 000,00	2 000,00
518720	scénografie	0,00	198 100,00	0,00	198 100,00	198 100,00
518721	kostýmy	0,00	34 500,00	0,00	34 500,00	34 500,00
518722	smlouvy o dílo	0,00	1 146 900,00	0,00	1 146 900,00	1 146 900,00
51x	Služby	0,00	2 603 506,00	0,00	2 603 506,00	2 603 506,00
549001	GoPay popl	0,00	48 893,00	0,00	48 893,00	48 893,00
54x	Ostatní náklady	0,00	48 893,00	0,00	48 893,00	48 893,00
Náklady celkem		0,00	2 963 889,00	0,00	2 963 889,00	2 963 889,00
Výnosy						
602001	Tržby - vstupné GoPay	0,00	0,00	1 800 990,00	1 800 990,00	1 800 990,00
602002	Tržby - vstupné faktury	0,00	0,00	47 400,00	47 400,00	47 400,00
602005	Tržby - Národní muzeum	0,00	0,00	160 000,00	160 000,00	160 000,00
602007	Tržby - vstupné jiné faktury	0,00	0,00	5 700,00	5 700,00	5 700,00
602008	Tržby - faktury dílna	0,00	0,00	12 000,00	12 000,00	12 000,00
602009	Tržby - faktury program/kniha	0,00	0,00	29 580,00	29 580,00	29 580,00
60x	Tržby za vlastní výkony a za zboží	0,00	0,00	2 055 670,00	2 055 670,00	2 055 670,00
649001	Vlastní vklad	0,00	0,00	35 590,00	35 590,00	35 590,00
64x	Ostatní výnosy	0,00	0,00	35 590,00	35 590,00	35 590,00
691001	Provozní dotace MK	0,00	0,00	420 000,00	420 000,00	420 000,00
691002	Provozní dotace MČ Praha 8	0,00	0,00	16 200,00	16 200,00	16 200,00
691004	Provozní dotace MHMP	0,00	0,00	200 000,00	200 000,00	200 000,00
691005	Provozní dotace SFK	0,00	0,00	195 000,00	195 000,00	195 000,00
691006	Provozní dotace MČ Praha 5	0,00	0,00	70 000,00	70 000,00	70 000,00
691007	Provozní dotace MČ Praha 20	0,00	0,00	5 000,00	5 000,00	5 000,00
69x	Provozní dotace	0,00	0,00	906 200,00	906 200,00	906 200,00
Výnosy celkem		0,00	0,00	2 997 460,00	2 997 460,00	2 997 460,00
Hospodářský zisk za období					33 571,00	
Hospodářský zisk celkem						33 571,00

Příloha k účetní závěrce sestavené k 31. 12. 2019

1. Název a sídlo účetní jednotky

název: Projekt Pomezí z.s.

sídlo: Fráni Šrámka 2622/18 150 00 Praha 5

IČ: 048 31 497

Datum vzniku: 16. března 2016

Spolek zapsaný ve spolkovém rejstříku u Městského soudu v Praze pod sp. zn. L 64924.

2. Právní forma účetní jednotky

Spolek

3. Vymezení účelu, pro který byla účetní jednotka zřízena

Umělecká činnost

4. Ostatní činnosti účetní jednotky

5. Statutární orgány a změny provedené v účetním období

Předseda – Lukáš Brychta

6. Informace o zakladatelích

7. Vklady do vlastního jmění

8. Účetní období za které je sestavena účetní závěrka a rozvahový den

Účetním obdobím účetní jednotky je kalendářní rok 2019.

Rozvahovým dnem dle § 19 odst. 1 ZoÚ je 31.12.2019.

9. Použité účetní metody

Dle zákona o účetnictví.

10. Způsob zpracování účetních záznamů

Účetní záznamy jsou zpracovány pomocí softwaru Pohoda

11. Způsob a místo úschovy účetních záznamů

Účetní záznamy jsou archivovány v souladu s §§31 a 32 ZoÚ v příručním archivu účetní jednotky v bydlišti předsedy.

12. Informace o významných událostech, které nastaly mezi rozvahovým dnem a okamžikem sestavení účetní závěrky

V období od rozvahového dne do okamžiku sestavení účetní závěrky nedošlo k žádným významným událostem, které by ovlivnily uvedené hospodářské výsledky v účetní závěrce.

13. Účasti v obchodních společnostech

14. Informace o úpisech akcií a podílů realizovaných během účetního období

15. Informace o akciích a podílech

16. Majetkové cenné papíry, vyměnitelné a prioritní dluhopisy

17. Dlužené částky vzniklé v daném účetním období se zbytkovou dobou splatnosti vyšší než 5 let

18. Dluhy kryté plnohodnotnou zárukou danou účetní jednotkou

19. Celková výše závazků neobsažených v rozvaze

20. Výsledek hospodaření v členění podle jednotlivých druhů činností

hlavní činnost 55 443 Kč

21. Informace o zaměstnancích

Nejsou zaměstnanci

22. Odměny a funkční požitky členům statutárních, kontrolních nebo jiných orgánů

Nebyly vyplaceny.

23. Účasti členů statutárních, kontrolních a jiných orgánů a jejich rodinných příslušníků v osobách

24. Další majetková plnění členům statutárních, kontrolních a jiných orgánů

25. Vliv způsobů oceňování na výpočet zisku nebo ztráty

26. Daňové úlevy na dani z příjmů

dle zákona o účetnictví týkající se hospodaření neziskových organizací.

27. Informace o změnách daňové povinnosti běžného či minulých účetních období

28. Komentář k významným položkám resp. skupinám položek rozvahy a výkazu zisku a ztráty

29. Přehled přijatých darů

V roce 2019 nebyly žádné dary.

30. Přehled poskytnutých darů

31. Přehled o veřejných sbírkách

32. Způsob vypořádání výsledku hospodaření z předcházejících účetních období

Použito v hlavní činnosti organizace.

33. Další informace dle úvahy účetní jednotky a informace vyžadované zvl. práv. předpisy

34. Okamžik sestavení účetní závěrky

Dne 24.8.2020

V Praze dne 24.8.2020

Sestavili: Ladislava Zámečnicková, účetní a Lukáš Brychta, předseda